



Sur les traces du trésor perdu

de **Napoléon
Bourassa**



Chasse découverte de
l'ensemble patrimonial
de L'Acadie

- **Activité familiale** -

Règles du jeu

Ce livret appartient à :

Tu es curieux et observateur? Ce jeu est pour toi.

Tu tiens entre tes mains un précieux document.
Il t'invite à partir à la chasse d'un mystérieux trésor perdu.

L'ensemble patrimonial de L'Acadie regorge d'histoires fascinantes et d'œuvres d'art hors du commun. Est-ce que tu sais que chaque œuvre d'art raconte, à la manière d'un livre, des histoires? Sois attentif aux signes secrets qu'elles recèlent et prépare-toi à un fabuleux voyage à travers le temps et l'histoire!

1. Dans ce carnet, réussis les 10 épreuves associées à 10 lieux situés sur le site de l'ensemble patrimonial de L'Acadie.
2. Utilise la carte et le plan de l'église pour te rendre dans les 10 lieux identifiés par une pastille rouge.
3. Après chacune des épreuves, une lettre te sera dévoilée dans le bas de la page. Elle te permettra de former un mot t'indiquant le lieu où se trouve le mystérieux trésor perdu!
4. Retranscris toutes tes lettres ici

□	□	□	□	□	□	□	□	□	□
---	---	---	---	---	---	---	---	---	---

Bonne chasse!

Lettre de Napoléon

Mon cher ami,

C'est avec joie que je revois enfin la terre de mon enfance. Il y a fort longtemps que j'ai visité mon village ainsi que l'église Sainte-Marguerite-de-Blairfindie. Tout a tellement changé!

Je suis né ici à L'Acadie, il y a près de deux siècles, le 21 octobre 1827. À cette époque, la maison familiale était située sur le chemin des Ormes. On dit d'ailleurs qu'elle y serait toujours.

Enfant, j'ai fait une partie de mon cours primaire dans le haut du presbytère, tout près de l'église. Que de souvenirs...

Je fais appel à toi aujourd'hui, car j'ai égaré en ces lieux un objet qui m'est très cher. Peut-être est-ce l'âge qui me rend amnésique, mais je crois me souvenir que cette carte et ce plan de l'église peuvent m'aider à retrouver la trace de mon trésor perdu.

Aussi, en regardant plus attentivement cette carte et ce plan, j'ai la mystérieuse intuition que, pour se lancer sur la piste du trésor il te faudra visiter ces 10 lieux marqués d'une pastille rouge et y résoudre autant d'épreuves...

Tout au long de ce périple, je pourrai évidemment t'apporter mon aide, un modeste éclairage dans ce parcours jalonné de mystères qui doit nous mener à mon trésor perdu.

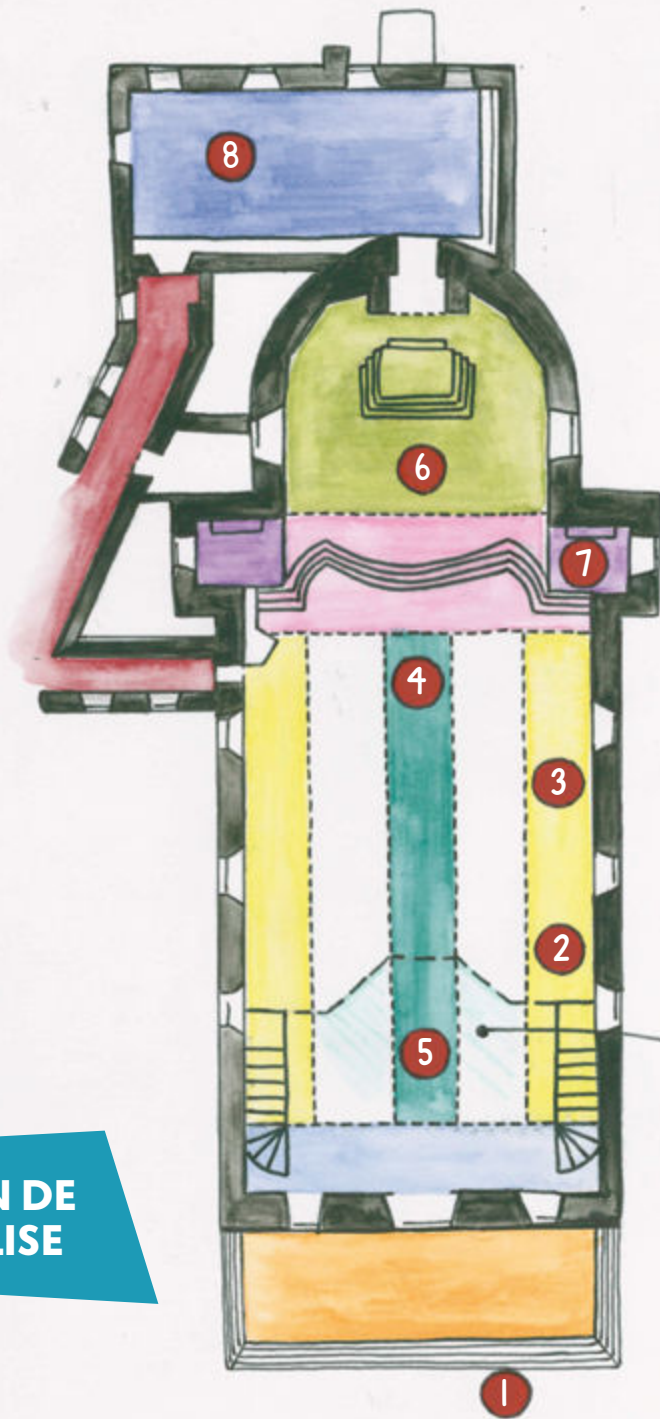
Sauras-tu m'aider?

Bien à toi,

Napoléon Bourassa



Voici l'église comme les oiseaux la voient!



SACRISTIE

CHEMIN COUVERT

CHOEUR

BRAS ou CROISILLONS
DU TRANSEPT

CROISÉE DU TRANSEPT

BAS-CÔTÉS ou
COLLATÉRAUX

NEF

NARTHEX

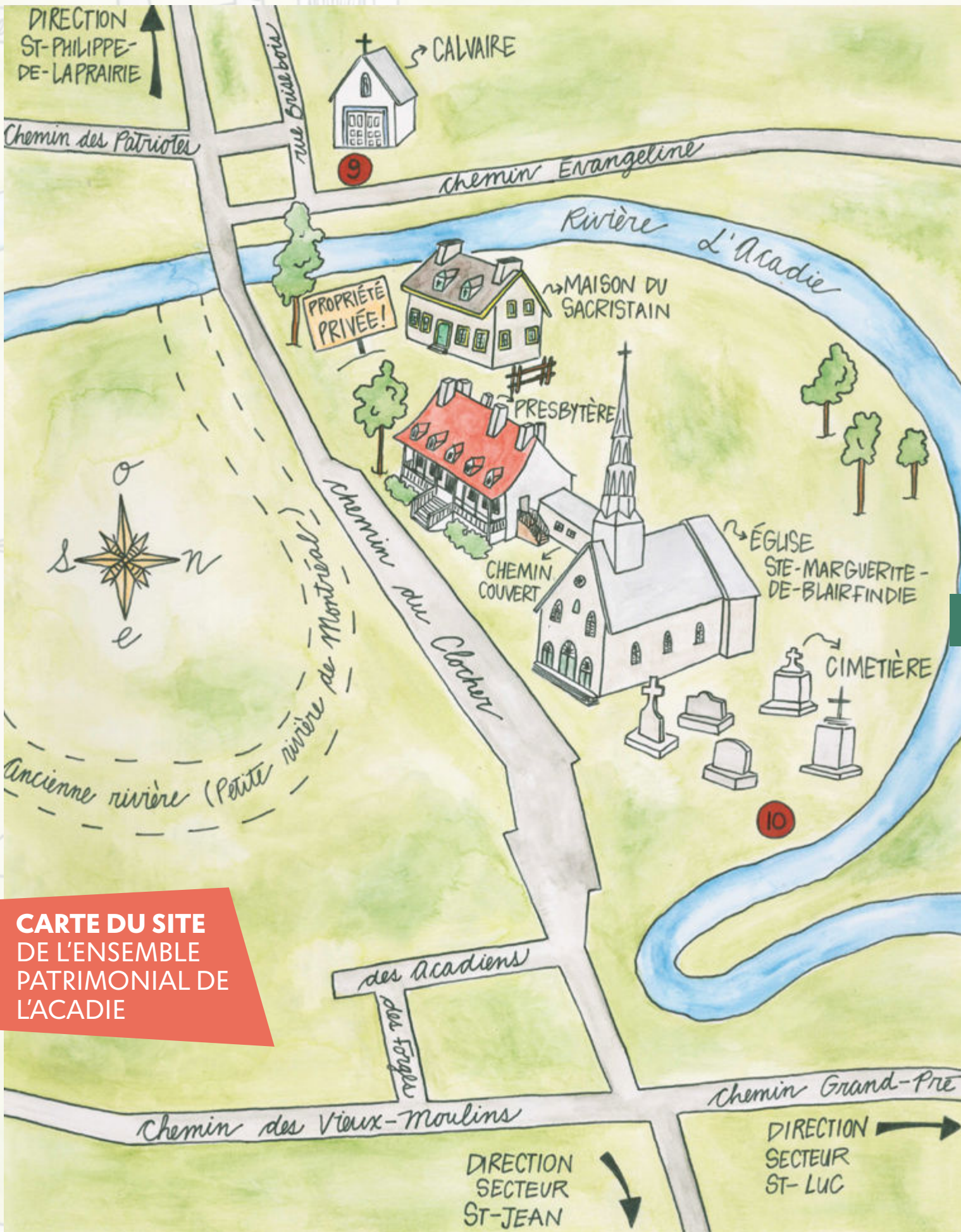
PARVIS

JUBÉ (2^e ÉTAGE!)

PLAN DE
L'ÉGLISE

- Église Sainte-Marguerite-de-Blairfindie. -

* D'après un dessin extrait du fonds Ramsay Traquair,
Collection d'architecture canadienne, Université McGill.



**CARTE DU SITE
DE L'ENSEMBLE
PATRIMONIAL DE
L'ACADIE**

L'église Sainte-Marguerite-de-Blairfindie (1800-1801)

Il y a 250 ans, en août 1768, environ 500 Acadiens arrivent sur ce territoire qu'on appelle alors Petite-Rivière-de-Montréal. D'ailleurs, savais-tu qu'il s'agit là d'un des premiers noms de la rivière L'Acadie?

À l'époque, les gens sont très croyants et doivent parcourir une grande distance pour entendre la messe, car l'église la plus proche se trouve à Saint-Jean-François-Régis (Saint-Philippe-de-Laprairie)! Le souhait des habitants est donc d'obtenir rapidement une paroisse bien à eux, une église et un curé pour leur village.

Le 5 août 1782, ils adressent ces demandes à l'évêque de Québec, Mgr Jean-Olivier Briand, qui accepte et leur offre Marguerite d'Écosse comme sainte patronne pour leur nouvelle paroisse.

Ce n'est qu'à l'été 1800 que les travaux de fondation de l'église actuelle débutent. On engage alors Jacques Odelin, un maître maçon de Montréal, pour diriger les travaux de maçonnerie.

Le 23 décembre 1801, la bénédiction solennelle de l'église est effectuée, juste à temps pour célébrer Noël!



Savais-tu que...

C'est grâce à leur forte présence sur le territoire et en mémoire de leur patrie perdue en 1755 que les exilés acadiens nommeront ainsi L'Acadie.

Incredible!

Autrefois, les églises et les paroisses du Québec étaient placées sous le patronage d'un saint. Le saint ou la sainte devenait le protecteur du lieu. Voilà pourquoi on retrouve tant de villes au Québec dont le nom débute par « Saint » ou « Sainte ». Pourrais-tu en nommer?

Clé pour comprendre l'art

Dans la religion catholique, le lever du soleil symbolise la résurrection du Christ. Comme le chant du coq se fait entendre dès l'aube, on choisit de placer ces animaux sur le clocher des églises pour évoquer la Résurrection. D'ailleurs, c'est durant Pâques que les chrétiens commémorent la Résurrection.

ÉPREUVE 1

REGARDE TON
PLAN DE L'ÉGLISE



TROUVE LA
PASTILLE ROUGE
NUMÉRO

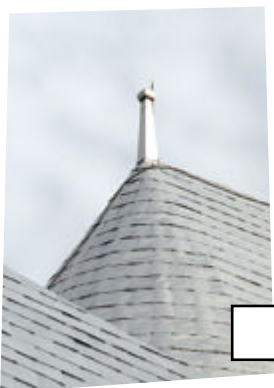


VIENS ME REJOINDRE
SUR LE PARVIS!



Maintenant, promène-toi à l'extérieur de l'église et scrute bien son architecture à la recherche de ces différents éléments. Pour réussir cette épreuve, tu dois former un tic-tac-toe en repérant les objets et former soit une ligne horizontale, verticale, diagonale ou les 4 coins. *Bonne chance!*

Tic-Tac-Toe



La vision de saint Jérôme (1826)

En 1826, il y a près de 200 ans, Yves Tessier a peint sur cette toile le moine et théologien Jérôme de Stridon. Il s'agit du vieil homme vêtu d'un tissu rouge flamboyant qu'on nomme drapé. Le cercle blanc qui entoure la tête de Jérôme est une auréole qui nous indique qu'il s'agit d'un saint, d'un être très bon.

As-tu remarqué les yeux inquiets de saint Jérôme qui tend avec désespoir la main vers l'ange du Jugement dernier? Cet ange qu'on reconnaît à sa trompette n'annonce rien de moins que la fin des temps!

Lorsqu'il réalise cette œuvre, Yves Tessier n'a que 26 ans et apprend encore son métier de peintre.

Il s'inspire alors d'autres œuvres. Par exemple, si tu visites l'église Sainte-Anne-de-Varennes (Varennes) tu pourras y voir un tableau presque identique réalisé entre 1792 et 1793 par François Malépart de Beaucourt.

En plus de cette toile, Tessier peint trois autres œuvres de grand format pour l'église Sainte-Marguerite-de-Blairfindie. Il reçoit alors la somme de 1920 livres. C'est un montant énorme pour l'époque! Pour te donner une idée, le salaire d'un maître d'école vers 1850 se chiffre à seulement 20 livres par année.



Savais-tu que...

Lors des rébellions patriotes de 1837-1838, on raconte que le général britannique John Colborne serait entré dans l'église avec ses chevaux! Une autre version de cette histoire indique que ce serait plutôt les patriotes qui y auraient caché leurs montures, laissant des marques sur le plancher. Légende ou réalité?

Incrovable!

Durant une promenade dans le désert, Jérôme a fait la rencontre d'un lion blessé à une patte. Après avoir retiré au fauve l'épine qui le meurtrissait, ils deviendront de fidèles compagnons. Voilà pourquoi ce saint est souvent représenté avec ce félin.

Clé pour comprendre l'art

En histoire de l'art, le crâne est une vanité. Les vanités sont souvent des natures mortes, des objets immobiles, inanimés qui nous rappellent que la mort est inévitable. Ici, le crâne montre le passage et l'effet du temps. Il symbolise l'approche de la mort.

ÉPREUVE 2

REGARDE TON
PLAN DE L'ÉGLISE



TROUVE LA
PASTILLE ROUGE
NUMÉRO

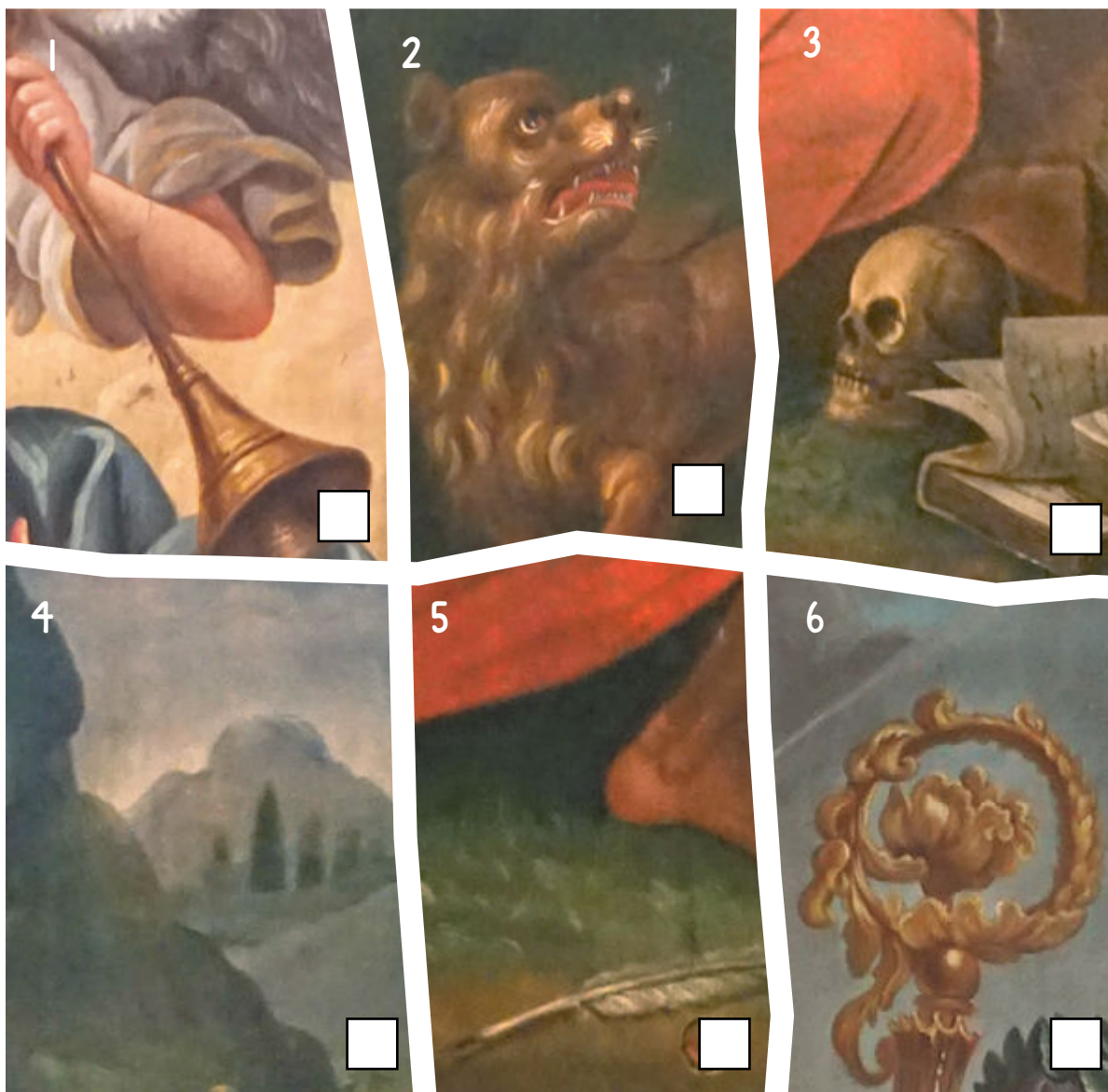


VIENS ME REJOINDRE
DANS LE BAS-CÔTÉ
DROIT!

2

Parmi ces 6 détails isolés, un seul n'appartient pas à ce tableau. Pour réussir cette épreuve, tu dois regarder attentivement l'œuvre intitulée *La vision de saint Jérôme* et trouver l'intrus. Coche la bonne réponse. Bonne chance!

Trouvez l'intrus



Saint Ambroise repoussant l'empereur Théodose (1826)

Cette toile du peintre Yves Tessier raconte une très vieille histoire, celle de saint Ambroise de Milan qui refuse l'accès au temple à l'empereur romain Théodose 1^{er}. Tu peux passer beaucoup de temps devant cette œuvre, car il y a une foule de détails à observer!

Après des révoltes populaires dans la ville de Thessalonique (Grèce) en 390 après J.-C., l'empereur Théodose ordonne le massacre de sa population en guise de châtement.

Dans un rêve, Dieu transmet alors un grave avertissement à Ambroise de Milan, évêque et conseiller de Théodose, qui se voit obligé d'excommunier l'empereur. C'est-à-dire qu'il le bannit de son église comme pénitence pour son crime qui a fait des milliers de victimes.

L'artiste représente le moment où l'empereur cherche à entrer dans la basilique malgré son exclusion. Admire la riche tenue d'Ambroise de Milan. À gauche de l'image, on le voit, coiffé d'une mitre et vêtu d'une chape richement ornée.

Savais-tu que...

Les peintures religieuses servaient autrefois d'enseignement aux illettrés. Les images montraient au peuple à imiter la vie des saints et les encourageaient à prier, en plus de servir à convertir les incroyants.

Incredible!

Observe bien le bas de ce tableau, tu y verras trois trous qui montrent où étaient les ancrages qui servaient à retenir un cadre qui a aujourd'hui disparu. As-tu remarqué la signature du peintre et la datation de l'œuvre dans le coin inférieur droit?

Clé pour comprendre l'art

En regardant le haut de la toile, tu peux voir un faisceau de lumière qui transperce les nuages. Dans les tableaux religieux, la lumière est l'emblème de la divinité, elle représente Dieu.

ÉPREUVE 3

REGARDE TON
PLAN DE L'ÉGLISE



TROUVE LA
PASTILLE ROUGE
NUMÉRO



VIENS ME REJOINDRE
TOUJOURS DANS LE
BAS-CÔTÉ DROIT!

3

Pour réussir cette épreuve, tu dois regarder attentivement l'œuvre intitulée Saint Ambroise repoussant l'empereur Théodose et trouver ces trois détails. Bonne chance!

Trouve ces trois détails



Épisodes de la vie du Christ (1890)

En 1890, le peintre et décorateur Joseph-Thomas Rousseau et son associé, un certain Decelles, viennent complètement transformer le décor de l'église.

Rousseau réalise les cinq grands médaillons de la voûte du plafond qui représentent des épisodes de la vie de Jésus. Ces histoires célèbres sont tirées d'écrits rassemblés dans un des livres les plus lus dans le monde : le Nouveau Testament.

Place-toi dans l'allée centrale et lève bien les yeux au plafond, tu pourras y voir à partir du chœur : l'Annonciation, la Visitation, la Nativité, la Sainte Famille avec l'ange ainsi que la Fuite en Égypte.

Dans l'Annonciation, l'archange Gabriel rencontre Marie pour lui annoncer qu'elle est enceinte. Marie agenouillée tient dans sa main droite un lys. Cette fleur immaculée, emblème de pureté, rappelle que selon la Bible, Jésus serait le fruit d'une intervention divine.

Regarde bien dans cette toile le carrelage peint au sol par Rousseau. Il nous donne une impression de profondeur, comme si on pouvait y entrer! C'est l'effet de perspective.



Savais-tu que...

Pour réaliser les médaillons et le tableau du maître-autel, Joseph Thomas Rousseau s'est largement inspiré des œuvres du célèbre peintre français académique William Bouguereau (France).

Incredible!

C'est grâce à l'installation d'échafaudages, de grandes structures de bois, que l'artiste a pu apposer ces toiles sur la voûte. Ce procédé nommé marouflage consiste à coller une toile peinte sur un support à l'aide de la maroufle, un adhésif tenace.

Clé pour comprendre l'art

Comme Joseph, le père de Jésus, exerce le métier de charpentier, quelqu'un qui travaille le bois, les artistes le représenteront souvent avec une hache. Monte au jubé, de là-haut tu pourras mieux voir Joseph en route vers l'Égypte avec sa famille, tenant son outil sur son épaule.

ÉPREUVE 4

REGARDE TON
PLAN DE L'ÉGLISE



TROUVE LA
PASTILLE ROUGE
NUMÉRO



VIENS ME REJOINDRE
DANS LA NEF!

4

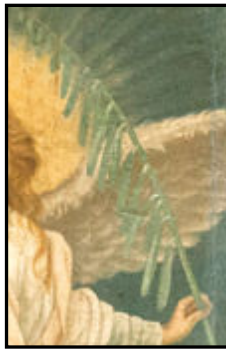
Pour réussir cette épreuve, tu dois relier chaque détail avec son œuvre.
Bonne chance!

Relie l'œuvre et le détail

1



2



3



4



a



b



c



d

Décor en trompe-l'œil (1890)

Au moment de la grande transformation du décor de l'église en 1890, le peintre Joseph-Thomas Rousseau et son associé tapissent complètement la voûte et les murs de la nef d'un riche décor en trompe-l'œil d'inspiration rococo. Ne le cherche pas! On l'a bien caché en 1955...

Sais-tu ce qu'est un trompe-l'œil? Il s'agit d'un effet d'optique, d'une illusion. Les artistes qui réalisent des trompe-l'œil ne cherchent pas seulement une ressemblance avec la réalité, ils vont jusqu'à nous donner l'impression qu'ils représentent la vie réelle. Est-ce que ton œil se laisserait tromper?

Au fait, le rococo ou rocaille est un courant artistique qui s'est développé



en France vers 1715. On reconnaît ce style (qui est très décoratif) par l'accumulation de plusieurs motifs.

Par exemple, le rococo met à l'honneur des angelots, des guirlandes de fleurs et des coquillages. Ce courant est aussi marqué par la présence de lignes courbes qui donnent au spectateur le sentiment que le décor est en mouvement, qu'il bouge!

À L'Acadie, le décor en trompe-l'œil était jadis composé de motifs de coquillages, de feuilles d'acanthe et de lignes sinueuses.

Savais-tu que...

En 1955, Gérard Morisset, le premier historien de l'art professionnel du Québec, choisit de restaurer avec son équipe de la Commission des monuments historiques de la province l'église Sainte-Marguerite-de-Blairfindie. Disparaît alors le décor en trompe-l'œil de Rousseau qu'on juge trop exubérant.

Incrovable!

Il ne reste que quelques photographies anciennes qui nous montrent à quoi pouvait ressembler le décor en trompe-l'œil de Rousseau. Cependant, son œuvre existe toujours, bien cachée sous une couche de crépi (ciment blanc).

Clé pour comprendre l'art

La feuille d'acanthe est un motif ornemental extrêmement populaire qui a été introduit en art par les Grecs. Rends-toi dans le chœur pour admirer ces motifs sculptés qui jaillissent des colonnes encastrées (pilastres). Ils sont recouverts d'or véritable, de vrais bijoux!

ÉPREUVE 5

REGARDE TON
PLAN DE L'ÉGLISE



TROUVE LA
PASTILLE ROUGE
NUMÉRO



EMPRUNTE PRUDEMMENT
UN DES ÉTROITS ESCALIERS
ET VIENS ME REJOINDRE
DANS LE JUBÉ!

5

Pour réussir cette épreuve, tu dois encercler dans cette photographie ancienne 5 objets ou œuvres d'art qui ont aujourd'hui soit changé d'aspect ou disparu du décor. *Bonne chance!*

Encercele les cinq différences entre le décor de 1954 et celui d'aujourd'hui



Ensemble sculpté

L'ensemble sculpté de l'église est principalement l'œuvre d'un père et d'un fils qui ont consacré quarante ans de leur vie à l'embellissement de ce lieu. Un ensemble sculpté c'est à la fois des meubles qui servent au culte, des sculptures ainsi que de jolis ornements.

De 1799 à 1810, le sculpteur Jean Georges-Finsterer travaille intensivement à la réalisation du mobilier liturgique.

Par exemple, il construit en 1804 la chaire. Une chaire est un meuble surélevé qu'on trouve ici dans le bas-côté situé du côté de l'évangile (à gauche pour l'assistance). À l'époque, il n'y avait pas de micro, le prêtre y montait pour être entendu de tous durant la messe.

Le père Finsterer est originaire de Schönbrunn en Allemagne. En 1777, durant la Révolution américaine, il fait partie des mercenaires allemands qui viennent porter main-forte aux Britanniques afin de contrer l'invasion de la Province of Quebec. Il apprendra son métier à son fils Louis-Daniel, qui lui est né de ce côté-ci de l'Atlantique.

Louis-Daniel Finsterer amorce en 1811 ses travaux pour l'église en exécutant un petit autel. À cela s'ajoutent des ouvrages importants de sculpture, de peinture, de dorure et d'argentage qui se poursuivent jusqu'en 1840.



Savais-tu que...

Dans l'entrée de l'église, on trouve deux bénitiers de bois sculptés par le fils Finsterer. Les chrétiens sont invités à plonger le bout des doigts dans ces cuvettes remplies d'eau bénite, avant de faire sur eux-mêmes le signe de la croix. Ce geste de pureté rappelle la cérémonie du baptême.

Incrovable!

En 1812, une guerre débute entre les États-Unis et l'Angleterre, c'est la guerre de 1812. L'Acadie étant située à proximité de la frontière américaine, elle devient une position militaire stratégique. Louis-Daniel Finsterer fait alors partie de la troisième compagnie du bataillon de L'Acadie.

Clé pour comprendre l'art

Presque toutes les pièces de l'ensemble sculpté sont recouvertes d'or véritable! La dorure à l'huile est un procédé très ancien qui consiste à recouvrir un objet de feuilles d'or extrêmement minces qu'on applique une à une.

ÉPREUVE 6

REGARDE TON
PLAN DE L'ÉGLISE



TROUVE LA
PASTILLE ROUGE
NUMÉRO



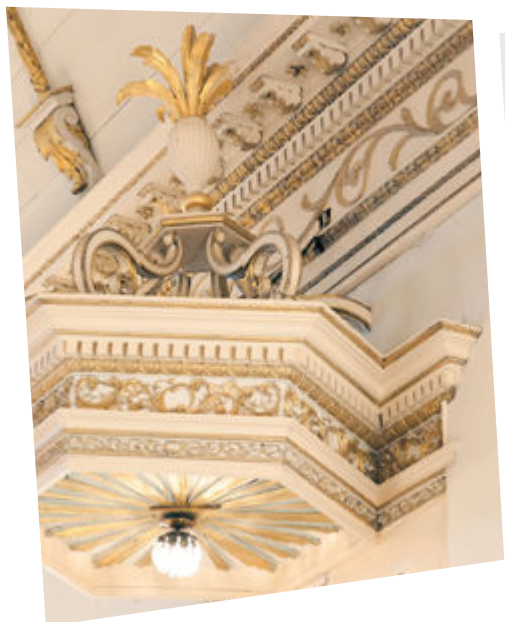
VIENS ME REJOINDRE
DANS LE CHŒUR!

6

Pour réussir cette épreuve, il te faudra parcourir la nef, les bras ou croisillons du transept, les bas-côtés ou collatéraux, le narthex ainsi que le chœur à la recherche de ces 6 éléments qui font partie de l'ensemble sculpté. Sauras-tu les repérer? Bonne chance!

La course aux détails! Qui les trouvera le plus rapidement?

Psst!
Utilise le
plan de l'église
pour te guider.



Marie au tombeau (1802)

Tu te trouves maintenant face à l'une des œuvres les plus anciennes de l'église. Ce tableau intitulé *Marie au tombeau* a été exécuté à l'huile vers 1802 par un des artistes les plus réputés de son époque : Louis Dulongpré.

Porte une attention particulière à son encadrement.

Sauras-tu y repérer des coquillages?

Dulongpré était un homme plein de surprises. Il était à la fois portraitiste, musicien, peintre religieux, pastelliste, miniaturiste, peintre de décors de

théâtre, professeur de musique et de danse, caricaturiste et même militaire!

Cette œuvre nous raconte le moment où la Vierge Marie et saint Jean se recueillent près du tombeau du Christ. L'action se passe dans une grotte très

sombre. Heureusement, une petite ouverture vers un paysage montagneux et le drapé doré de l'apôtre Jean apportent un peu de lumière à la composition.

Dans cette scène, les personnages de la mère et de l'ami du Christ semblent si tristes qu'on aimerait bien pouvoir les consoler...



Savais-tu que...

D'origine française, Louis Dulongpré est venu de ce côté-ci de l'Atlantique pour combattre comme officier de milice auprès des colons américains durant la guerre d'Indépendance. Au même moment, le sculpteur Jean-George Finsterer occupe le camp adverse!

Incrovable!

En 1846, dans la nuit du 7 au 8 septembre, la foudre frappe l'église et entre par la noue de la chapelle située du côté de l'épître (à droite pour l'assistance). On raconte que le feu abîme la toile de Marie au tombeau avant de s'éteindre miraculeusement.

Clé pour comprendre l'art

Louis Dulongpré a réalisé en 1802 un tableau représentant sainte Marguerite d'Écosse. Cependant, cette œuvre a mystérieusement disparu! Grâce à un livre ancien, on sait toutefois qu'elle montrait la sainte patronne de l'église travaillant à une étoffe de différentes couleurs.

ÉPREUVE 7

REGARDE TON
PLAN DE L'ÉGLISE



TROUVE LA
PASTILLE ROUGE
NUMÉRO

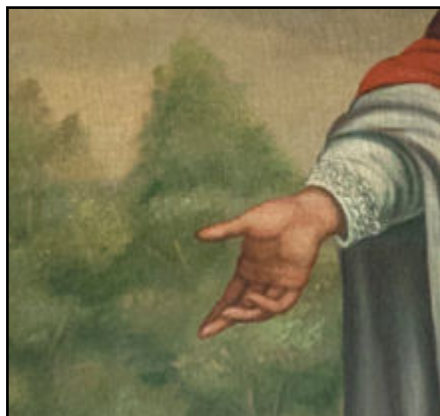
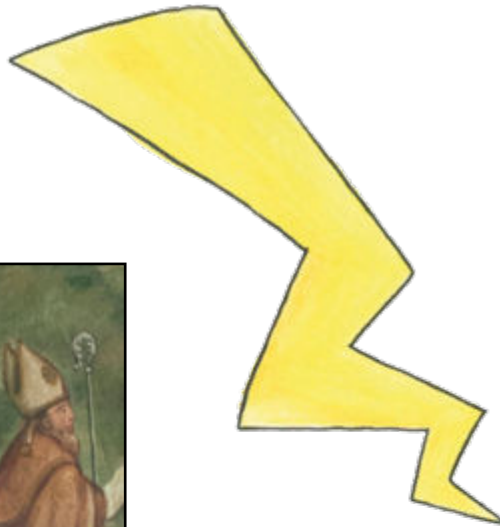


VIENS ME REJOINDRE
DANS LE BRAS DROIT DU
TRANSEPT!

7

Au même moment où il réalise l'œuvre *Marie au tombeau*, Louis Dulongpré peint aussi un autre tableau pour l'église Sainte-Marguerite-de-Blairfindie. Sauras-tu le repérer?
Pour t'aider, voici quelques détails de cette œuvre. Bonne chance!

Trouve l'œuvre sœur



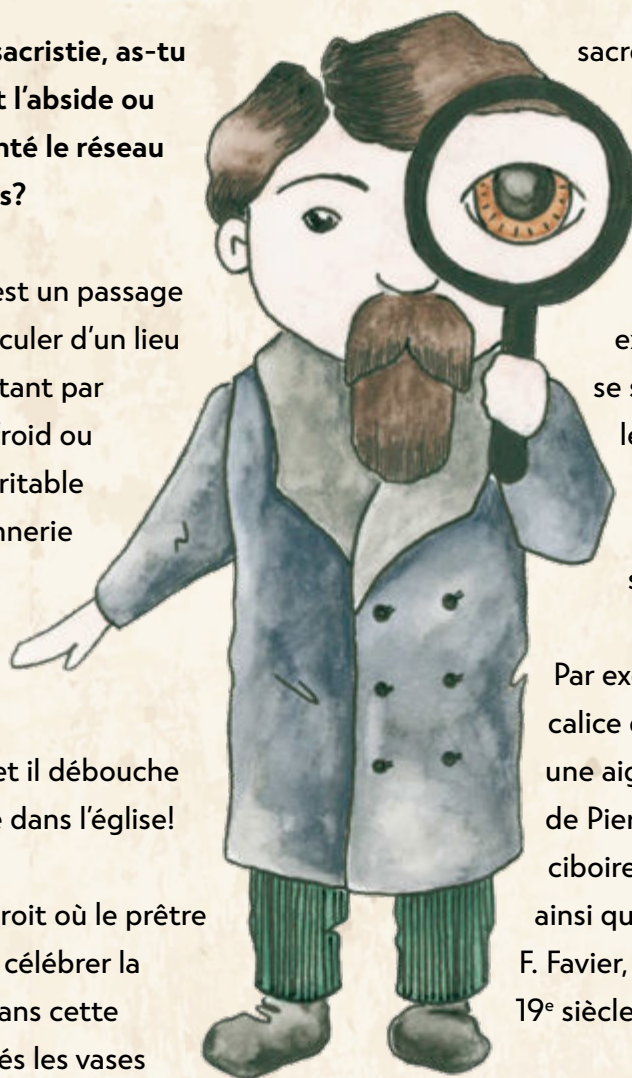
Réponse : Le tableau intitulé *Saint René* se trouve dans le bras ou croisillon du transept gauche
Lettre gagnée : T

Orfèvrerie

Pour te rendre à la sacristie, as-tu traversé le chœur et l'abside ou as-tu plutôt emprunté le réseau de chemins couverts?

Le chemin couvert est un passage qui te permet de circuler d'un lieu à un autre tout en étant par exemple à l'abri du froid ou de la pluie. Ici, ce véritable labyrinthe en maçonnerie permet d'aller à la sacristie, puis dans la petite cour intérieure située près du presbytère et il débouche même sous la chaire dans l'église!

La sacristie est l'endroit où le prêtre se prépare avant de célébrer la messe. C'est aussi dans cette pièce que sont rangés les vases



sacrés, les ornements d'église et les vêtements sacerdotaux.

Ici, la sacristie prend des allures de véritable petit musée. On y conserve et y expose plusieurs objets que se sont procurés les curés et les marguilliers de la fabrique (ceux qui administrent les biens d'une paroisse) au fil des siècles.

Par exemple, on retrouve ici un calice d'Ignace-François Delezenne, une aiguière baptismale de l'atelier de Pierre Huguet dit Latour, un ciboire d'André-Zéphirin Grothé ainsi qu'un autre ciboire attribué à F. Favier, un orfèvre lyonnais du 19^e siècle.

Savais-tu que...

Lorsqu'on parle du « trésor » d'une église, il est question des différentes pièces d'orfèvrerie qui s'y trouvent. Ces objets qui servent au culte sont fabriqués avec des métaux précieux et sont donc, entre autres pour cette raison, considérés comme de véritables trésors.

Incrovable!

En 1982, le calice attribué à Ignace-François Delezenne et le ciboire d'André-Zéphirin Grothé sont volés dans la sacristie! Lorsqu'on retrouve les deux vases sacrés, on constate qu'ils ont malheureusement été très abîmés par les voleurs...

Clé pour comprendre l'art

Il est possible d'identifier l'auteur d'une pièce d'orfèvrerie grâce au poinçon utilisé par l'artiste. Un poinçon est un instrument qui sert à marquer les objets faits d'argent, d'or, d'étain, etc. Le même nom est donné à la marque qui résulte de l'usage de cet instrument.

ÉPREUVE 8

REGARDE TON
PLAN DE L'ÉGLISE



TROUVE LA
PASTILLE ROUGE
NUMÉRO



VIENS ME REJOINDRE
DANS LA SACRISTIE!

8

Pour réussir cette épreuve, il te faudra arpenter la sacristie à la recherche de ces 5 objets.
Sauras-tu les repérer? Bonne chance!

Repère les cinq objets

Confessionnal



Petite colonne dorée



21



Calice Ignace-François
Delezenne



Statue de la
Vierge à l'enfant



Confessionnal portatif

Rondes-bosses

As-tu déjà vu semblable petite maison? C'est au sculpteur Louis-Daniel Finsterer que l'on confie en 1840 la réalisation de cette chapelle ainsi que celle du calvaire qu'elle abrite. Autrefois, ce bâtiment était surmonté d'une croix et décoré en façade d'une ronde-bosse montrant un ange sonnant la trompette.

Qu'est-ce qu'un calvaire? Il s'agit d'une immense croix qu'on nomme « croix de chemin », sur laquelle on trouve une sculpture du corps d'un Christ mort ou souffrant. Ce type d'œuvre représente la douzième station du chemin de la croix, celle qui montre l'épisode de la crucifixion.

À quoi peut bien servir un calvaire? Il était autrefois coutume d'effectuer certaines célébrations en plein air, notamment des processions.

Par exemple, on célébrait au calvaire de L'Acadie une messe tous les 14 septembre pour la fête de l'Exaltation de la Sainte-Croix. Aussi, le calvaire a longtemps servi de reposoir au moment de la Fête-Dieu. Pour l'occasion, on ouvrait les portes de la petite chapelle qui était ornée de rubans.



Savais-tu que...

Le 22 avril 1925, un feu de broussailles détruit la chapelle du calvaire. Avec l'aide des gens du village, tout ce qui s'y trouve est heureusement sauvé. Elle sera reconstruite la même année.

Incrovable!

Craignant un vol, on choisit de déplacer la ronde-bosse de l'Ange à la trompette à l'abri, dans le presbytère. On déménage aussi celle de sainte Marguerite d'Écosse qui se trouvait jadis dans la niche au tympan de l'église. Désormais les deux œuvres prennent place dans l'église.

Clé pour comprendre l'art

Avant de subir un décapage et d'être recouvert d'une couleur bronze, l'Ange à la trompette était polychrome, c'est-à-dire recouvert de différentes couleurs. Tout comme les marbres grecs antiques, la statuaire ancienne québécoise était généralement polychrome.

ÉPREUVE 9

TU PEUX MAINTENANT SORTIR DE L'ÉGLISE ET REGARDER LA CARTE DU SITE DE L'ENSEMBLE PATRIMONIAL DE L'ACADIE.



TROUVE LA PASTILLE ROUGE NUMÉRO



VIENS ME REJOINDRE AU CALVAIRE!

9

Pour réussir cette épreuve, tu dois résoudre cette énigme. Bonne chance!

Laquelle de ces oeuvres se trouve au calvaire?

Coche la bonne réponse.



a



B



c

Monuments funéraires

Le terrain du cimetière qui borde l'église de L'Acadie au nord et à l'est ressemble à une petite vallée. Si tu suis sa pente, tu trouveras la tortueuse rivière L'Acadie qui serpente tout autour de l'église comme pour l'encercler. Les nombreux méandres de ce cours d'eau donnent l'impression que l'église se trouve sur une presqu'île.

Savais-tu que cimetière est un mot d'origine grecque qui signifie « lieu où l'on dort »? Ce cimetière est très ancien. On y enterre depuis 1784.

Tu peux y trouver de très vieux monuments qui racontent une foule d'histoires. Par exemple, celles des différentes familles qui ont habité cet

endroit. On retrouve ici des monuments canadiens, acadiens et même irlandais! Sur le tombeau de la famille Roy, on pouvait autrefois admirer un médaillon de bronze réalisé en 1897 par Louis-Philippe Hébert. L'œuvre sera malheureusement volée en 2001.



Le médaillon montrait un enfant les yeux tournés vers sa mère, qui, elle, embrassait doucement son fils. On nomme ce genre d'œuvre une Mère à l'Enfant. En art, le thème universel de la maternité est souvent représenté par ce type d'image qui fait référence à la Vierge Marie et à son fils Jésus.

Ici, Louis-Philippe Hébert s'était lui-même représenté enfant enlaçant sa mère. Un dernier cadeau pour orner le monument funéraire de cette dernière.

Savais-tu que...

À partir de 1815, le flot migratoire irlandais ne fait qu'augmenter au Québec en raison de l'importante famine qui assaille l'Irlande. Quelques Irlandais catholiques et protestants s'installeront à L'Acadie. Comme tu es fin observateur, tu as sûrement remarqué leurs noms à consonance anglaise dans quelques épitaphes du cimetière.

Incrovable!

Autrefois, le cimetière des enfants baptisés était par convenance séparé de celui des adultes et se trouvait entre le presbytère et l'église. Aussi, certains privilégiés seront inhumés, c'est-à-dire mis en terre, dans le vide sanitaire sous l'église.

Clé pour comprendre l'art

Louis-Philippe Hébert est un artiste important de l'art commémoratif canadien. Après avoir été l'élève de Napoléon Bourassa, il décorera entre autres la façade de l'hôtel du Parlement de Québec de différentes figures de bronze.

ÉPREUVE 10

REGARDE LA CARTE DU
SITE DE L'ENSEMBLE
PATRIMONIAL DE L'ACADIE

+ TOUJOURS À
L'EXTÉRIEUR DE L'ÉGLISE, +
TROUVE LA
PASTILLE ROUGE
NUMÉRO

VIENS ME REJOINDRE
DANS LE CIMETIÈRE!

10

Pour réussir cette épreuve, tu dois parcourir le cimetière à la recherche du caveau funéraire de la famille Eustache Roy (1915). Un caveau funéraire est une construction souterraine servant à accueillir les sépultures de personnages importants.

Psst! Petit indice : C'est en longeant la rivière que tu découvriras l'entrée de ce fameux mausolée sur lequel se trouve une croix. Bonne chance!

Cherche et trouve



Tu as maintenant toutes les lettres
en main pour former le mot
t'indiquant l'emplacement du
mystérieux trésor perdu!

Rends-toi sur le lieu du trésor.



Cher ami,

*Nous voilà arrivés en fin de parcours.
Merci pour ton aide précieuse. Je me
souviens maintenant. C'est une œuvre
que j'ai peinte que je cherche
désespérément... En effet, après mon
apprentissage dans l'atelier du
peintre Théophile Hamel, je suis revenu
à L'Acadie. En 1852, j'ai réalisé différents
portraits, dont ceux de mes parents et
celui du dixième curé de L'Acadie, Rémi
Robert.*

*Rends-toi dans la pièce située à gauche
du grand escalier. Elle est là, accrochée
au-dessus du foyer. Elle me rappelle les
enseignements de mon maître Hamel
et les belles années passées dans mon
village. Et tout près de cette œuvre une
surprise t'attend pour récompenser tes
efforts.*

Merci pour tout!

Napoléon Bourassa

Pour en savoir plus

Cette magnifique demeure de pierre
d'influence néoclassique était appelée
par plusieurs le « presbytère château ».

En 1823, les travaux de cette
construction monumentale ont suscité
un parfum de scandale à Sainte-
Marguerite-de-Blairfindie.

À ce moment, le curé Jean-Baptiste
Paquin est sévèrement blâmé par
la population qui juge ce nouveau
presbytère beaucoup trop luxueux.
Le mécontentement est général
et on souhaite même qu'il quitte la
paroisse...

Le temps finit cependant par arranger
les choses. L'édifice en partie construit
sur les assises de l'ancien presbytère
du lieu (1783) est en bonne partie
destiné aux usages des paroissiens.

BIOGRAPHIE

Napoléon Bourassa (1827-1916)

À Sainte-Marguerite-de-Blairfindie, naît le 21 octobre 1827, Napoléon Bourassa. Il est le fils cadet du capitaine de milice et premier maire de la municipalité de paroisse François Bourassa et de Geneviève Patenaude. La maison familiale des Bourassa se trouve toujours sise au 1040, de l'actuel chemin des Ormes.

Le futur peintre, sculpteur, architecte, théoricien, pédagogue, littéraire, musicien et grand idéaliste reçoit une partie de son cours primaire dans le haut du presbytère actuel de L'Acadie.

Celui dont le nom fait plus souvent écho à celui de son beau-père, le fameux tribun Louis-Joseph Papineau et à celui de son fils Henri Bourassa, créateur du journal *Le Devoir*, est pourtant reconnu comme étant l'artiste canadien-français le plus influent de son époque.

Ce pionnier de la critique d'art au Canada français, établit en 1851 un atelier à Christieville (Iberville). Dès 1852, il réalise quelques portraits, dont ceux de ses parents et celui du dixième curé de L'Acadie Rémi Robert, un tableau toujours conservé au presbytère. Bourassa s'adonnera peu au genre du portrait, faisant de cette huile sur toile une œuvre de grande importance.

Encouragé par son maître Théophile Hamel, il s'embarque en 1853 pour un séjour d'études en Europe. À son retour en 1855, Bourassa souhaite créer des décors religieux grandioses. Il exécutera d'ailleurs en 1874, au sommet du retable du chœur de la cathédrale Saint-Jean-l'Évangéliste (Saint-Jean-sur-Richelieu), une peinture murale semi-circulaire représentant le saint patron du lieu.

L'artiste qui souhaite faire œuvre de mémoire travaillera de longues années à la réalisation de l'Apothéose de Christophe Colomb. Cette composition allégorique et historique monumentale qui restera cependant inachevée célèbre les grands hommes canadiens.

Par ailleurs, Bourassa fonde en 1863 la *Revue Canadienne* dans laquelle il publie, d'abord sous forme de feuilleton, le roman historique *Jacques et Marie : Souvenir d'un peuple dispersé*. Ce récit tragique, dans lequel deux jeunes fiancés sont séparés au moment de la dispersion du peuple acadien par les Britanniques en 1755, participera à la fondation d'une littérature canadienne-française .

Marilou Desnoyers
Historienne de l'art



Recherches et textes : **Marilou Desnoyers**
 Illustrations : **Noémie Demers**
 Photographies : **Émilie Gaudreault**

Patrimoine L'acadie
 1450, chemin du Clocher
 Saint-Jean-sur-Richelieu (secteur L'Acadie)
 Renseignements : 450 357-2378

ENTENTE DE DÉVELOPPEMENT CULTUREL



MRC
Haut-Richelieu

Québec



VILLE DE
SAINT-JEAN-
SUR-RICHELIEU